

13. HOCHDORF-Aktionärsbrief

Halbjahresbericht zum Geschäftsjahr 2011, 1. Januar bis 30. Juni 2011 (nach Swiss GAAP FER)

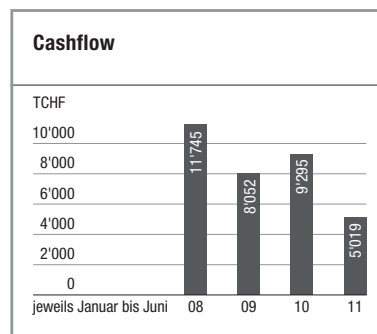
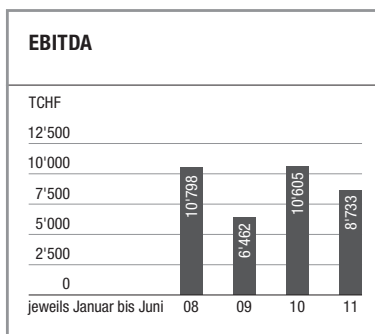
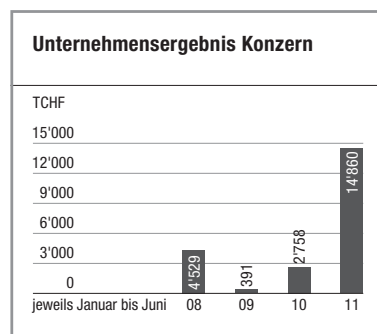
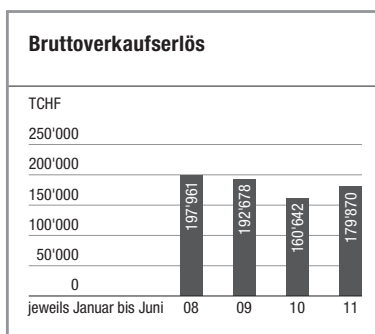
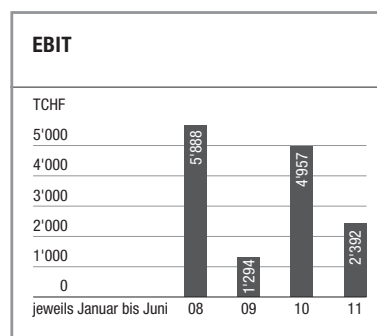
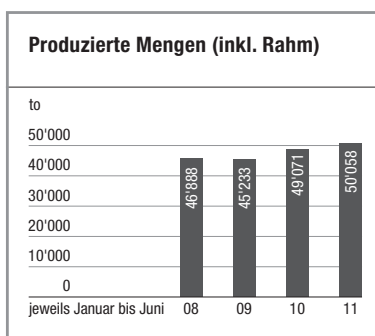
Erstes Halbjahr 2011: Toplines

Die HOCHDORF-Gruppe hat im ersten Halbjahr viel geleistet und ihr Geschäft weiter fokussiert. Noch nie in ihrer Geschichte hat HOCHDORF so viel Milch und Molke verarbeitet wie in den ersten sechs Monaten dieses Jahres, nämlich 256.1 Mio. kg (+11.9% ggü. VJ). Insgesamt hat die Gruppe 50'058 Tonnen Produkte hergestellt (+ 2.0% ggü. VJ) bzw. 48'772 Tonnen Produkte verkauft (+ 0.1% ggü. VJ). Damit erzielte sie im ersten Halbjahr einen Bruttoumsatz von CHF 179.9 Mio. und erreicht ein Unternehmensergebnis von CHF 14.9 Mio. Dieses Ergebnis wird jedoch durch den Verkauf der Nutribake AG beeinflusst. Operativ weist die Gruppe einen Gewinn auf Stufe EBIT von CHF 2.4 Mio. aus.

Die Toplines (gegenüber dem Vorjahr, Stichtag 30. Juni)

Die HOCHDORF-Gruppe ...

- verarbeitet 256.1 Mio. kg Milch und Molke (+11.9%)
- erreicht eine produzierte Menge von 50'058 Tonnen (VJ 49'070 t)
- erzielt einen Brutto-Verkaufserlös von CHF 179.9 Mio. (+12.0%)
- erzielt eine Bruttogewinnmarge von 23.0% (VJ 26.3%)
- erreicht einen EBITDA von CHF 8.7 Mio. (4.6% des Produktionserlöses; VJ CHF 10.6 Mio.)
- erzielt einen EBIT von CHF 2.4 Mio. (1.3% des Produktionserlöses; VJ CHF 5.0 Mio.)
- erarbeitet einen den Aktionären zurechenbaren Unternehmensgewinn von CHF 14.5 Mio. (VJ CHF 2.6 Mio.)
- erreicht einen Eigenfinanzierungsgrad von 48.2% (VJ 53.2%)
- erzielt einen Cashflow «Erarbeitete Mittel» von CHF 5.0 Mio. (2.8% des Netto-Verkaufserlöses; VJ CHF 9.3 Mio.; –46%)



Sehr geehrte Aktionärinnen und Aktionäre

Die Rekordmenge von 256.1 Mio. kg Milch und Molke hat die HOCHDORF-Gruppe in ihren drei Produktionswerken angenommen und verarbeitet (+ 11.9% ggü. Vorjahr). In der Schweiz hat die HOCHDORF-Gruppe ihre Funktion als Regulierer wahrgenommen und rund 35 Mio. kg Milch im Lohnauftrag getrocknet. Damit konnte der Veredelungsverkehr vermieden werden. Das produzierte Volumen stieg um 2.0% auf 50'058 Tonnen (VJ 49'071 t) an. Diese Volumina wurden mit 354 Mitarbeitenden (-6.6% ggü. VJ) verarbeitet.

Der Bruttoumsatz liegt mit CHF 179.9 Mio. über dem Vorjahreswert (CHF 160.6 Mio.; +12.0%). Im Vergleich zum Vorjahr präsentieren wir einen tieferen EBITDA und EBIT. Der EBITDA liegt mit CHF 8.7 Mio. um -17.7% unter dem Vorjahreswert von CHF 10.6 Mio.; der EBIT mit CHF 2.4 Mio. ist um 51.7% tiefer (VJ CHF 5.0 Mio.). Das ordentliche Ergebnis liegt mit CHF 15.2 Mio. deutlich über dem Vorjahreswert von CHF 2.8 Mio. (+439.3%). Beeinflusst wird dieser Wert durch den Verkauf der HOCHDORF Nutribake AG per 1. April 2011. Die Gruppe erzielt ein Unternehmensergebnis Konzern (nach Steuern) von CHF 14.9 Mio. (VJ CHF 2.8 Mio.). Anrechenbar für die Aktionäre der HOCHDORF-Gruppe ist das Unternehmensergebnis von CHF 14.5 Mio.

Das operative Ergebnis ist belastet mit ausserordentlichen Sonderkosten in der Höhe von rund CHF 5.0 Mio. CHF 4.0 Mio. davon sind auf fehlerhafte Produktionen im Bereich der Babynahrung, den starken Schweizer Franken, die Kosten für den Wechsel an die SIX Swiss Exchange und für die Herausgabe der Wandelanleihe sowie auf andere Beratungskosten zurückzuführen. Ebenfalls in den CHF 4.0 Mio. enthalten ist ein Margenverlust, weil höhere Milchpreise nur verzögert oder gar nicht an unsere industriellen und internationalen Kunden weitergegeben werden konnten. Zudem mussten die Lager aufgrund verschiedener Faktoren um rund CHF 1 Mio. abgewertet werden.

Die Bilanzsumme der Gruppe erhöhte sich seit Jahresbeginn um knapp 15% auf CHF 292.6 Mio. (CHF 254.5 Mio. per 31.12.2010). Die Gruppe verfügt per 30. Juni 2011 über CHF 141 Mio. Eigenkapital (48.2%). Relativ verringerte sich der Eigenkapital-Anteil damit seit Anfang Jahr von 51.0% auf 48.2%. Absolut verzeichnen wir eine Erhöhung des Eigenkapitals um über CHF 11 Mio.

Der Cashflow «Erarbeitete Mittel» ist mit CHF 5.0 Mio. (2.8% des Netto-Verkaufserlöses) um 46% tiefer als der Vorjahreswert von CHF 9.3 Mio. Die flüssigen Mittel zum Periodenende erreichten aufgrund des Verkaufs der

Nutribake und der Herausgabe der Wandelanleihe eine Höhe von CHF 35.3 Mio. Entsprechend sind auch die Werte «Geldfluss aus Investitionstätigkeit» (CHF 14.3 Mio.) und «Geldfluss aus Finanzierungstätigkeiten» (CHF 30.0 Mio.) höher als die Vorjahreswerte (CHF -12.3 Mio. bzw. CHF 5.2 Mio.).

Ausblick

Im Geschäftsbericht haben wir mitgeteilt, dass wir unsere Anlagen über das gesamte Jahr besser auslasten wollen, um dem Ziel der EU-Kostenkompatibilität näherzukommen. Dieses Ziel konnte bisher erreicht werden – und wir sind auch für Ende Jahr auf Zielkurs.

Wie in der Ad-hoc-Mitteilung vom 22. Juni 2011 kommuniziert, relativierten die Monate April und Mai den guten Jahresstart. Aufgrund der anstehenden Projekte und dem geplanten Lagerabbau erwarten wir für das gesamte Geschäftsjahr 2011 einen Unternehmensgewinn im Bereich der damals kommunizierten CHF 13 bis 17 Millionen.

Die Gesellschaften

HOCHDORF Swiss Milk AG

Bis zum 30. Juni 2011 erzielte die Swiss Milk AG einen Bruttoumsatz von CHF 124.5 Mio. CHF (+4.8% ggü. Vorjahr). Die gute Mengenentwicklung im Inland, insbesondere im Bereich der Schokoladeindustrie, führte zu dieser Umsatzerhöhung. Zudem wurden im ersten Halbjahr die Lager gezielt für die milchärmere Sommerzeit aufgebaut.

Insgesamt konnte im ersten Halbjahr viel Milch eingekauft und verarbeitet werden. Auch wurde eine grosse Milchmenge im Lohnauftrag verarbeitet. Mit dieser Dienstleistung ermöglichten wir es, dass in den milchreichen Monaten März, April und Mai keine Schweizer Milch im Veredelungsverkehr im Ausland getrocknet werden musste.

Die Integration des Milchwerks in Litauen ging plangemäss voran. Die Kontakthäufigkeit wurde erhöht, und es konnten erste Produkte aus dem Werk an neue Kunden innerhalb des EU-Raumes vermittelt werden. Der Umsatz verringerte sich währungsbereinigt um -13.2% auf CHF 15.7 Mio. Hauptverantwortlich für die Abnahme ist der starke Schweizer Franken.

Im zweiten Halbjahr gilt es nun, den positiven Schwung in der Mengenentwicklung weiter zu nutzen. Innerhalb der Branchenorganisation Milch sollte ein Konsens für den Abbau der grossen Butterlager umgesetzt werden. Der starke Schweizer Franken wird zu einem intensiveren Wettbewerb im Inland und zu tieferen Erlösen im Export führen. Deswegen erwarten wir für den Herbst einen sinkenden Milchpreis.

HOCHDORF Nutrifood AG

Die Nutrifood AG erwirtschaftete in den ersten sechs Monaten einen Bruttoumsatz von CHF 12.8 Mio. (-3.1% ggü. Vorjahr). Das Marktumfeld für Premium-Produkte gestaltet sich nach wie vor schwierig. Der tiefe Eurokurs verschärfte diese Problematik im Euroraum weiter. Im Schweizer Markt konnte die Marktstellung gehalten werden.

Die Auszeichnung zweier Nutrifood-Produkte am international anerkannten Superior Taste Award bildete den Höhepunkt des ersten Halbjahres. Das FEMTORP® Mousse au Chocolat noir erhielt von der unabhängigen Jury zwei Sterne und das VIOGERM® Weizenkeimöl einen Stern. Mit diesem «Leistungsausweis» werden wir die beiden Produkte innerhalb Europas noch erfolgreicher bewerben und verkaufen können.

Im ersten Halbjahr zeigte sich, dass der Umzug der Weizenkeim-Verarbeitung von Steinhausen nach Hochdorf zu einer besseren Rentabilität führt.

Das zweite Halbjahr steht im Zeichen der Übergabe unseres Babynahrungsgeschäfts an die HOCHDORF Nutricare AG. Nutrifood konzentriert sich zukünftig auf cerealienbasierte Produkte und Ingredients. Zur Steigerung der Marktpräsenz in Europa arbeiten wir mit Barentz, einem europaweiten Distributor, zusammen. Davon werden mehr Kundenkontakte und höhere Umsätze erwartet.

HOCHDORF Nutricare AG

Im ersten Halbjahr 2011 steigerte die HOCHDORF Nutricare AG ihren Bruttoumsatz um 55% auf CHF 19.0 Mio. im Vergleich zur Vorjahresperiode. Das Wachstum im Bereich Babynahrung wurde vor allem mit Partnern in China, im Mittleren Osten und mit neuen Partnern in verschiedenen Ländern, u.a. in Vietnam, erzielt.

Einen grossen Erfolg erzielte unsere Entwicklungsabteilung. Sie passte unsere Rezepturen termingerecht den neuen Anforderungen der chinesischen Behörden an. Die gesetzte Übergangszeit war sehr knapp bemessen. Nicht zuletzt deshalb konnte der Umsatz in China stark erhöht werden.

Zur Auslastung der neuen Sprühturmlinie in Sulgen wurden zahlreiche Vorbereitungen getroffen. HOCHDORF Babynahrung wird innerhalb des zweiten Halbjahres wahrscheinlich auch in Pakistan, Indien, Iran und in verschiedenen afrikanischen Staaten erhältlich sein. Aber auch unsere chinesischen Partner planen weiteres Wachstum.

Seit dem 1. Juli 2011 betreut Nutricare sämtliche HOCHDORF Kunden im Bereich Babynahrung. Die Integration der ehemaligen Nutrifood-Kunden ist bisher erfolgreich abgelaufen. Mit der Fusion des Bereichs Babynahrung in die HOCHDORF Nutricare AG fokussieren wir unsere Aktivitäten und steigern damit Effizienz und Effektivität.

HOCHDORF Nutribake AG

Die HOCHDORF Nutribake AG wurde per 1. April 2011 an die international tätige BAKELS Gruppe verkauft. Damit verabschiedete sich die HOCHDORF-Gruppe von den Verkaufs- und Entwicklungsaktivitäten im Backwarengeschäft. Die HOCHDORF Nutritec AG wird aber weiterhin Produkte für die Nutribake AG produzieren.

Mit CHF 7.3 Mio. Bruttoumsatz lag die HOCHDORF Nutribake AG per Ende März leicht unter dem Vorjahresumsatz (CHF 7.9 Mio.). Als Hauptevent präsentierte sich Nutribake vom 24. bis zum 27. Januar erfolgreich an der Bäckerfachmesse FBK in Bern. Sie machte dabei unter anderem auf das neue Ballenberg-Brot-Konzept aufmerksam.

Der Kontakt zum Nutribake-Team ist nach wie vor sehr gut. In der Zwischenzeit wurden Gespräche geführt, unter welchen Umständen von Nutritec produzierte Produkte innerhalb der BAKELS Gruppe verkauft werden können.

HOCHDORF Nutritec AG

In den ersten sechs Monaten verarbeitete die HOCHDORF Nutritec AG in der Schweiz insgesamt 223.7 Mio. kg Milch und Molke (VJ 196.7 Mio. kg; +13.7%). Diese hohe Milch- und Molkenmenge führte zu einer sehr hohen Auslastung der Anlagen. Ein grosser Teil des Wachstums entfällt auf die grössere Menge verarbeiteter Molke. 2011 wurden in Sulgen 17.6 Mio. kg Molke und im Vorjahr 4.3 Mio. kg verarbeitet.

Das Volumen der verarbeiteten Produkte stieg um 2.0% auf 50'058 Tonnen an (VJ 49'070 t). Mitverantwortlich für diesen Anstieg war die starke Auslastung im Sortiment der Babynahrung. Mit der Sprühturmlinie 8 und der Ultrafiltrationsanlage in Sulgen stehen signifikant grössere Verarbeitungskapazitäten zur Verfügung als vor Jahresfrist. Dies war notwendig, um die steigenden Volumen zu verarbeiten.

Im zweiten Halbjahr entwickelt die Nutritec die Prozesse zum internen Rezeptideinsatz von Milch- und Molkederivaten weiter. Mit der Ultrafiltrationsanlage in Sulgen sollen schon bald Produkte für die direkte Weiterverwendung in der eigenen Babynahrung hergestellt werden. Zudem wird auf der Sprühturmlinie 8 bereits die vierte Schicht eingeschult. Anfang 2012 sollte diese Linie durchgehend von Montag bis Sonntag während 24 Stunden in Betrieb sein und Babynahrung für Kinder in der ganzen Welt produzieren.

Konsolidierte Bilanz per

	30.6.2011	in %	31.12.2010	in %
	CHF		CHF	
Aktiven				
Flüssige Mittel	34'979'274	12.0%	14'978'439	5.9%
Wertschriften/kfr. Geldanlagen	344'755	0.1%	373'879	0.1%
Forderungen aus L/L	37'002'139	12.6%	33'876'545	13.3%
Forderungen ggn. Nahestehenden	1'577'168	0.5%	1'683'329	0.7%
Sonstige kurzfristige Forderungen	7'192'136	2.5%	960'687	0.4%
Vorräte	38'648'778	13.2%	27'130'563	10.7%
Aktive Rechnungsabgrenzungen	3'187'953	1.1%	2'604'797	1.0%
Umlaufvermögen	122'932'203	42.0%	81'608'239	32.1%
Immobilien	52'021'863	17.8%	53'018'218	20.8%
Übrige Sachanlagen	103'693'844	35.4%	105'821'007	41.6%
Total Sachanlagen	155'715'707	53.2%	158'839'225	62.4%
Beteiligungen	1'393'914	0.5%	1'565'991	0.6%
Finanzanlagen	10'322'264	3.5%	8'946'816	3.5%
Immaterielle Vermögenswerte	2'262'342	0.8%	3'576'629	1.4%
Anlagevermögen	169'694'227	58.0%	172'928'661	67.9%
Total Aktiven	292'626'431	100.0%	254'536'900	100.0%
Passiven				
Verbindlichkeiten aus L/L	30'662'311	10.5%	41'581'431	16.3%
Kurzfristige Finanzverbindlichkeiten	72'572	0.0%	137'924	0.1%
Sonstige kurzfristige Verbindlichkeiten	7'112'400	2.4%	1'939'170	0.8%
Sonstige kfr. Verbindlichkeiten ggn. Nahestehenden	250'000	0.1%	1'812'973	0.7%
Passive Rechnungsabgrenzungen	2'301'497	0.8%	2'804'202	1.1%
Total kurzfristiges Fremdkapital	40'398'780	13.8%	48'275'699	19.0%
Langfristige Finanzverbindlichkeiten	99'638'229	34.0%	65'015'813	25.5%
Rückstellungen	11'573'285	4.0%	11'390'305	4.5%
Total langfristiges Fremdkapital	111'211'514	38.0%	76'406'118	30.0%
Aktienkapital	9'000'000	3.1%	9'000'000	3.5%
Eigene Aktien	-1'632'961	-0.6%	-851'301	-0.3%
Kapitalreserve	52'633'146	18.0%	55'326'943	21.7%
Gewinnreserven	65'917'673	22.5%	62'096'862	24.4%
Minderheitsanteile	580'257	0.2%	238'701	0.1%
Ergebnis laufendes Jahr	14'518'022	5.0%	4'043'878	1.6%
Total Eigenkapital	141'016'136	48.2%	129'855'083	51.0%
Total Passiven	292'626'431	100.0%	254'536'900	100.0%

Konsolidierte Erfolgsrechnung

	2011 CHF	in %	2010 CHF	in %
	1.1.11–30.06.11		1.1.10–30.06.10	
Erlös aus Lieferungen und Leistungen	179'760'480	94.2%	160'445'277	96.6%
Übriger Ertrag	109'463	0.1%	196'586	0.1%
Brutto-Verkaufserlös	179'869'943	94.3%	160'641'863	96.7%
Erlösminderungen	-1'771'601	-0.9%	-3'170'873	-1.9%
Netto-Verkaufserlös	178'098'342	93.4%	157'470'990	94.8%
Bestandesänderung Halb- und Fertigfabrikate	12'681'372	6.6%	8'577'110	5.2%
Produktionserlös	190'779'714	100.0%	166'048'100	100.0%
Material-/Warenaufwand	-146'931'563	-77.0%	-122'406'066	-73.7%
Bruttoergebnis	43'848'151	23.0%	43'642'034	26.3%
Personalaufwand	-16'867'126	-8.8%	-17'265'542	-10.4%
Übriger Betriebsaufwand	-18'247'971	-9.6%	-15'771'548	-9.5%
<i>Total Betriebsaufwand</i>	<i>-35'115'096</i>	<i>-18.4%</i>	<i>-33'037'089</i>	<i>-19.9%</i>
Ergebnis EBITDA	8'733'054	4.6%	10'604'945	6.4%
Abschreibungen auf Sachanlagen	-5'926'460	-3.1%	-5'223'523	-3.1%
Abschreibungen auf immateriellen Werten	-414'239	-0.2%	-424'781	-0.3%
Ergebnis EBIT	2'392'356	1.3%	4'956'641	3.0%
Finanzergebnis	12'798'676	6.7%	-2'140'005	-1.3%
Ordentliches Ergebnis	15'191'031	8.0%	2'816'636	1.7%
Betriebsfremdes Ergebnis	7'446	0.0%	3'841	0.0%
Ausserordentliches Ergebnis	-291'559	-0.2%	689'499	0.4%
Ergebnis vor Steuern	14'906'918	7.8%	3'509'976	2.1%
Steuern	-47'341	0.0%	-751'708	-0.5%
Unternehmensergebnis Konzern	14'859'577	7.8%	2'758'267	1.7%
zurechenbar an:				
Aktionäre der Muttergesellschaft	14'518'022	7.6%	2'638'228	1.6%
Minderheiten	341'556	0.2%	120'040	0.1%
Unternehmensergebnis Konzern	14'859'577	7.8%	2'758'267	1.7%

Konsolidierte Geldflussrechnung

1.1.11–30.06.11
CHF

1.1.10–30.06.10
CHF

Unternehmensergebnis Konzern	14'518'021	2'638'228
Abschreibungen auf betrieblichen Werten	6'280'698	5'528'304
Abschreibungen auf Goodwill	60'000	120'000
Nettozinsaufwand	1'554'911	1'284'319
Übrige nicht liquiditätswirksame Positionen	-1'360'383	-197'390
Bildung (Auflösung) von langfristigen Rückstellungen	309'668	-131'425
Gewinn aus Veräusserung HOCHDORF Nutribake AG	-16'383'738	0
Buchverluste (-gewinne) auf Veräusserungen von AV	21'003	-2'879
Ab (Zu-)nahme Equity-Wert Beteiligungen	18'692	56'115
Erarbeitete Mittel	5'018'873	9'295'272
In % Netto-Verkaufserlös	2.82%	5.90%
Ab (Zu-)nahme Forderungen aus Lieferungen und Leistungen	-5'130'951	-2'445'960
Ab (Zu-)nahme Forderungen aus Lieferungen und Leistungen Nahestehende	74'036	19'864
Ab (Zu-)nahme sonstige kurzfristige Forderungen	-6'438'540	-3'282'372
Ab (Zu-)nahme Vorräte	-12'996'115	-8'427'360
Ab (Zu-)nahme aktive Rechnungsabgrenzungen	-845'120	1'584'456
Zu (Ab-)nahme Verbindlichkeiten aus Lieferungen und Leistungen	-8'605'141	-12'080'458
Zu (Ab-)nahme sonstige kurzfristige Verbindlichkeiten	6'889'741	5'956'531
Zu (Ab-)nahme sonstige kurzfristige Verbindlichkeiten ggn. Nahestehenden	-1'562'973	-625'000
Zu (Ab-)nahme passive Rechnungsabgrenzungen	-430'307	1'569'657
Veränderung Nettoumlaufvermögen	-29'045'369	-17'730'642
Geldfluss aus Betriebstätigkeit (operativer Cashflow)	-24'026'496	-8'435'370
In % Netto-Verkaufserlös	-13.49%	-5.36%
Investitionen in Sachanlagen	-2'947'949	-9'534'010
Devestitionen von Sachanlagen	97'336	17'909
Investitionen in immaterielle Anlagen	0	1'833
Devestitionen von immateriellen Anlagen	47	0
Investitionen in langfristige Finanzanlagen	-508'550	-21'500
Devestitionen von langfristigen Finanzanlagen	510'406	0
Ab (Zu-)gänge Beteiligungen	-5'469	-2'830'665
Erhaltene Zinsen und realisierter Gewinn aus Finanzanlagen	24'567	89'486
Nettogeldfluss Verkauf HOCHDORF Nutribake AG	17'089'768	0
Geldfluss aus Investitionstätigkeiten	14'260'165	-12'276'947
Free Cashflow	-9'766'331	-20'712'317
In % Netto-Verkaufserlös	-5.48%	-13.15%
Zu (Ab-)nahme kurzfristige Finanzverbindlichkeiten	-65'352	4'173
Zu (Ab-)nahme langfristige Finanzverbindlichkeiten	34'622'416	10'000'000
Zu (Ab-)gänge Minderheitsanteile Kapital und Gewinn	341'556	120'040
Verkauf (Kauf) Eigene Aktien Nettogeldfluss	-769'253	-941'697
Bezahlte Zinsen	-1'454'488	-1'314'142
Dividendenzahlungen	-2'676'189	-2'622'225
Geldfluss aus Finanzierungstätigkeiten	29'998'690	5'246'149
Einfluss aus Währungsumrechnung	-260'648	17'071
Total Mittelzufluss (-abfluss)	19'971'711	-15'449'097
Flüssige Mittel zu Periodenbeginn	15'352'318	22'210'070
Flüssige Mittel zu Periodenende	35'324'029	6'760'973

Anhang zum konsolidierten Halbjahresabschluss per 30. Juni 2011

1. Grundlagen der Rechnungslegung

Die vorliegende Konzernrechnung umfasst die nicht geprüften Halbjahresabschlüsse der HOCHDORF Holding AG und ihrer Tochtergesellschaften für die am 30. Juni 2011 endende Berichtsperiode. Die Halbjahresrechnung wurde in Übereinstimmung mit den bestehenden Richtlinien der Fachempfehlung zur Rechnungslegung, Swiss GAAP FER 12 (Zwischenberichterstattung), erstellt. Die Halbjahresrechnung ist in Verbindung mit der für das am 31. Dezember 2010 endende Geschäftsjahr erstellten Konzernrechnung zu lesen, da sie eine Aktualisierung des letzten vollständigen Abschlusses darstellt.

2. Veränderungen im Konsolidierungskreis

In der Berichtsperiode haben die folgenden Veränderungen im Konsolidierungskreis stattgefunden:

Konsolidierte Gesellschaften von 20% bis 100%		Währung	Kapital in Tausend	Anteil 30.06.2011	Anteil 31.12.2010
MGL Baltija UAB, Litauen	Teilkauf				
Lebensmittelproduktion	01.01.2011	LTL	200	45%	30%
HOCHDORF Nutribake AG	Verkauf				
	01.04.2011	CHF	100	0%	100%

Der Verkauf der HOCHDORF Nutribake AG führt zu einem wesentlichen Ertrag aus Beteiligungen, welcher in der Erfolgsrechnung in der Position «Finanzergebnis» enthalten und in der Geldflussrechnung in den Rubriken «Erarbeitete Mittel» und «Geldfluss aus Investitionstätigkeiten» offen dargestellt ist.

3. Währungsumrechnungskurse

	Erfolgsrechnung Durchschnittskurse		Bilanz Jahresendkurse	
	Januar bis Juni 2011	Januar bis Juni 2010	30.06.2011	31.12.2010
1 EUR	1.2655	1.4795	1.2197	1.2504
1 USD	0.8978	1.0739	0.8417	0.9320
1 LTL	0.3666	0.4138	0.3531	0.3621

4. Eventualverbindlichkeiten

Die HOCHDORF-Gruppe ist im Rahmen der normalen Geschäftstätigkeit in Rechtsstreitigkeiten involviert. Der Ausgang der Rechtsfälle kann zum heutigen Zeitpunkt nicht abschliessend vorausgesagt werden. Die HOCHDORF-Gruppe geht davon aus, dass keine dieser Rechtsstreitigkeiten wesentliche negative Auswirkungen auf die Geschäftstätigkeit beziehungsweise die Finanzlage hat. Erwartete Zahlungsausgänge wurden entsprechend zurückgestellt.

5. Ereignisse nach dem Bilanzstichtag

Per 1.7.2011 wurde die Beteiligung an der HOCHDORF Nutricare AG, welche rechtlich eine Tochter der HOCHDORF Nutrifood AG war, mittels Sachdividende zum Buchwert an die HOCHDORF Holding AG angegliedert. Gleichzeitig wurde die Beteiligung an der HOCHDORF Nutricare AG von 55% auf 85% erhöht durch Abkauf von 17% Aktien der Minderheitsaktionäre in bar und in Aktien der HOCHDORF Holding AG sowie durch Übertragung von 13% Aktien der Minderheitsaktionäre an die HOCHDORF Holding AG aufgrund der Einbringung des Babynahrungs-Geschäftes der HOCHDORF Nutrifood AG in die HOCHDORF Nutricare AG.

Anhang zum konsolidierten Halbjahresabschluss per 30. Juni 2011

6. Aufgliederung des Bruttoumsatzes nach Warengruppen und Regionen

Nach Warengruppen

TCHF	1. Semester 2011		1. Semester 2010	
Milchprodukte/Rahm	52'953	29.4%	49'536	30.8%
Milchpulver	89'018	49.5%	70'822	44.1%
Babynahrung	24'203	13.5%	18'159	11.3%
Spezialitäten/Weizenkeime	3'158	1.8%	4'582	2.8%
Back-/Süßwaren	8'497	4.7%	14'549	9.1%
Übrige Produkte/Dienstleistungen	2'041	1.1%	2'994	1.9%
Total	179'870	100.0%	160'642	100.0%

Nach Regionen

TCHF	1. Semester 2011		1. Semester 2010	
Schweiz/Liechtenstein	125'394	69.7%	129'411	80.6%
Europa EU	31'552	17.6%	17'195	10.7%
Europa übriges	1'568	0.9%	1'728	1.1%
Asien/Nahe Osten	17'707	9.8%	12'284	7.6%
USA	215	0.1%	0	0.0%
Amerika übriges	-23	0.0%	24	0.0%
Übrige	3'457	1.9%	0	0.0%
Total	179'870	100.0%	160'642	100.0%

Kennzahlen

TCHF	2011		2010	
jeweils Januar bis Juni				
Verarbeitete Milch- und Molkenmenge in Mio. kg	256.1		228.8	11.9%
Bruttoverkaufserlös	179'870		160'642	12.0%
Gewinn vor Zinsen, Steuern, Abschreibungen und Amortisationen (EBITDA)	8'733		10'605	-17.7%
in % des Produktionserlöses	4.6%		6.4%	
Gewinn vor Zinsen und Steuern (EBIT)	2'392		4'957	-51.7%
in % des Produktionserlöses	1.3%		3.0%	
Unternehmensergebnis Konzern	14'860		2'758	438.8%
in % des Produktionserlöses	7.8%		1.7%	
Mitarbeiterbestand per 30.06. (nominal)	354		379	

Meilensteine im ersten Halbjahr 2011

Januar

Die HOCHDORF Nutritec AG erhält bei der BRC-Rezertifizierung für jeden ihrer Standorte ein A-Rating. Qualitätssicherung und Lebensmittelsicherheit haben bei HOCHDORF höchsten Stellenwert.

Die HOCHDORF Nutribake AG präsentiert sich mit grossem Erfolg an der Bäckerfachmesse FBK in Bern.

Februar

Ein Brand auf der Sprühturm- linie 8 konnte rasch gelöscht werden. Dank grossem Einsatz kann wenige Wochen nach dem Brand wieder produziert und damit der Umsatzverlust minimiert werden.

«Think Healthy», ein Gesundheitsöl mit VIOGERM® Weizenkeimöl, wird in Israel lanciert.

Das Ballenberg-Brot-Konzept wird im Januar von zusätzlichen 150 Bäckereien ins Sortiment aufgenommen.

März

Die Verkäufe im Bereich Walzen- vollmilchpulver für die Schoko- ladeindustrie legten gegenüber dem Vorjahr deutlich zu.

Die HOCHDORF Nutrifood AG vereinbart mit IREKS Deutschland einen Liefervertrag über 100 Ton- nen VIOGERM® Weizenkeime.

HOCHDORF Nutricare liefert Babynahrung nach Ägypten aus.

April

Das Mousse au Chocolat noir und das VIOGERM® Weizen- keimöl der HOCHDORF Nutrifood AG werden vom Superior Taste Award, einer internationalen, un- abhängigen Jury, ausgezeichnet.

Die HOCHDORF Nutribake AG wird per 1. April an die interna- tionale BAKELS Gruppe verkauft.

Die HOCHDORF Nutritec AG verarbeitet 42.39 Mio. kg Milch und Molke und setzt damit eine neue Monats-Rekordmarke.

Mai

Die Aktionäre stimmen an der Generalversammlung einer beding- ten Kapitalerhöhung und der Herausgabe einer Wandelanleihe zu. Der Erfolg der Wandelanleihe im Finanzmarkt erlaubt die Auf- stockung von CHF 40 auf 50 Mio.

Die Aktie der HOCHDORF Hol- ding AG wird am 17. Mai erstmals an der SIX Swiss Exchange in Zü- rich gehandelt.

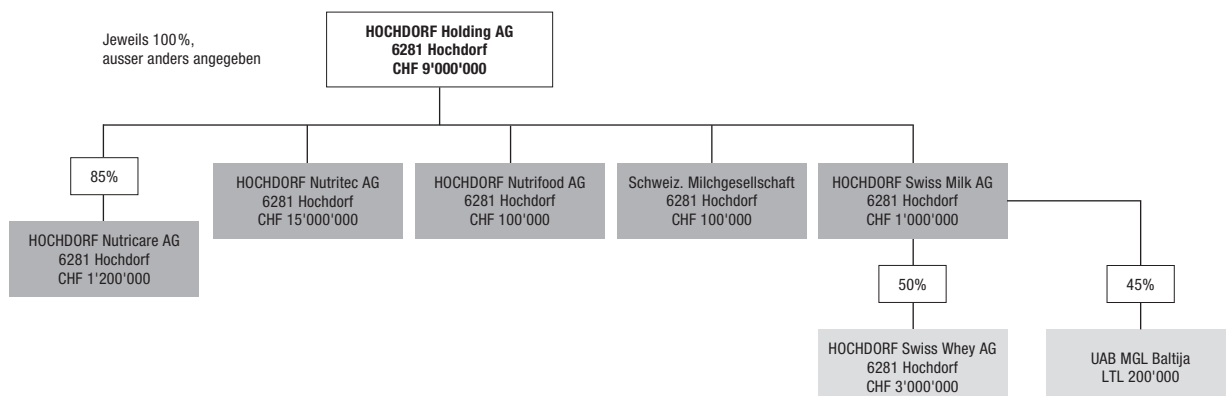
Die HOCHDORF Nutricare AG liefert erstmals Babynahrung in begasten BigBags nach Vietnam.

Die Branchenorganisation Milch beschliesst einen Marktentlas- tungsfonds für den Butter-Export. Damit soll die Wiedereinführung der Milchkontingentierung (Mo- tion Aebi) verhindert werden.

Juni

Die HOCHDORF-Gruppe verar- beitet im ersten Halbjahr so viel Milch und Molke wie noch nie in ihrer Geschichte (256.1 Mio. kg).

Rechtliche Gruppenstruktur per 1. Juli 2011



Wichtige Daten

11. April 2012: Bilanzmedienkonferenz
11. Mai 2012: Generalversammlung
August 2012: 14. Aktionärsbrief zum
Halbjahresabschluss 2012

Revision/ Genehmigung

Die Bilanz und die Erfolgsrechnung in diesem
Aktionärsbrief sind nicht revidiert.

Kontakte

Public Relations/Media
Christoph Hug, Leiter Unternehmenskommunikation
Tel. 041 914 65 62
E-Mail: christoph.hug@hochdorf.com

Investor Relations
Marcel Gavillet, CFO
Tel. 041 914 65 16
E-Mail: marcel.gavillet@hochdorf.com



Mit BEST PARTNER-Grüssen
HOCHDORF Holding AG

Hans-Rudolf Schurter
Präsident des Verwaltungsrates



Damian Henzi
Geschäftsführer HOCHDORF-Gruppe

HOCHDORF Holding AG
Siedereistrasse 9
Postfach 691
CH-6281 Hochdorf
Tel. +41 41 914 65 65
Fax +41 41 914 66 66
holding@hochdorf.com
www.hochdorf.com